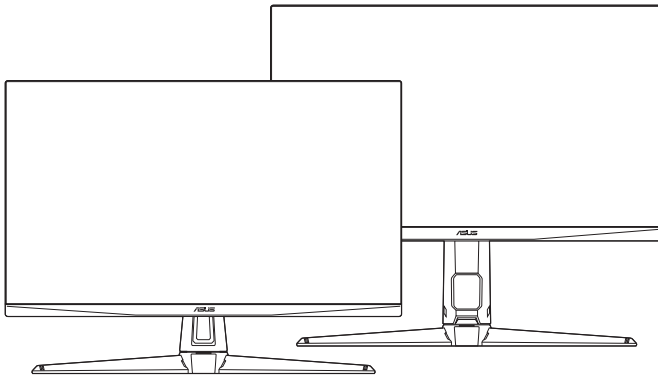


ASUS®

Monitor TUF Gaming Seria VG1A

Ghidul utilizatorului



HDMI™
HIGH-DEFINITION MULTIMEDIA INTERFACE

Prima ediție

Mai 2020

Drepturi de autor © 2020 ASUSTeK COMPUTER INC. Toate drepturile rezervate.

Nicio parte din acest manual, inclusiv produsele sau software-urile descrise în acesta, nu poate fi reprodusă, transmisă, transcrisă, stocată într-un sistem de recuperare sau tradusă în orice limbă sau prin orice mijloace, cu excepția documentației păstrate de cumpărător în scopuri de recuperare, fără permisiunea scrisă expresă a companiei ASUSTeK COMPUTER INC. („ASUS”).

Garanția sau perioada de service a produsului nu va fi prelungită dacă: (1) produsul este reparat, modificat sau alterat, numai în cazul în care o astfel de reparație, modificare sau alterare este autorizată în scris de către ASUS; sau (2) numărul de serie al produsului este șters sau lipsește.

ASUS FURNIZEAZĂ ACEST MANUAL „CA ATARE”, FĂRĂ NICIUN FEL DE GARANȚII, FIE ELE EXPRESE SAU IMPLICITE, INCLUSIV DAR FĂRĂ A SE LIMITA LA GARANȚIILE IMPLICITE SAU CONDIȚIILE DE COMERCIALIZARE SAU POTRIVIREA PENTRU UN ANUMIT SCOP. ASUS, DIRECTORII, MEMBRII, ANGAJAȚII SAU AGENȚII SĂI NU VOR FI RESPONSABILI ÎN NICIUN CAZ PENTRU ORICE DAUNE INDIRECTE, SPECIALE, ACCIDENTALE SAU CORELATE (INCLUSIV DAUNE PENTRU PIERDERI DE PROFIT, PIERDERI DE AFACERI, PIERDERI DE UTILIZĂRI SAU DATE, ÎNTRERUPERI DE ACTIVITATE ȘI ALTE DAUNE ASEMĂNĂTOARE), CHIAR DACĂ COMPANIA ASUS A FOST INFORMATĂ DESPRE POSIBILITATEA UNOR ASTFEL DE DAUNE REZULTATE ÎN URMA ORICĂRUI DEFECT SAU EROARE DIN ACEST MANUAL SAU PRODUS.

SPECIFICAȚIILE ȘI INFORMAȚIILE CUPRINSE ÎN ACEST MANUAL SUNT FURNIZATE NUMAI ÎN SCOP INFORMATIV, POT FI MODIFICATE ÎN ORICE MOMENT FĂRĂ NOTIFICARE ȘI NU TREBUIE CONSIDERATE UN ANGAJAMENT AL COMPANIEI ASUS. COMPANIA ASUS NU ÎȘI ASUMĂ RESPONSABILITATEA SAU RĂSPUNDEREA PENTRU ORICE ERORI SAU INADVERTENȚE CARE POT SĂ APARĂ ÎN ACEST MANUAL, INCLUSIV ÎN PRODUSELE ȘI SOFTWARE-URILE DESCRISE ÎN ACESTA.

Numele produselor și corporațiilor care apar în acest manual pot fi mărci înregistrate sau drepturi de autor ale companiilor respective sau nu și sunt utilizate numai pentru identificare sau explicare și în beneficiul proprietarilor, fără intenția de a încălca legea.

Cuprins

Notificări	iv
Informații privind siguranța	v
Îngrijire și curățare	vi
Takeback Services.....	vii

Capitolul 1: Prezentare produs

1.1	Bun venit!	1-1
1.2	Conținutul ambalajului	1-1
1.3	Prezentare monitor	1-2
1.3.1	Partea frontală	1-2
1.3.2	Partea din spate	1-3
1.3.3	Funcția GamePlus	1-4
1.3.4	Funcția GameVisual.....	1-5

Capitolul 2: Setare

2.1	Asamblarea piciorului/bazei monitorului.....	2-1
2.2	Reglarea monitorului	2-2
2.3	Demontarea piciorului (pentru montare pe perete VESA).....	2-3
2.4	Gestionarea cablurilor	2-4
2.5	Conectarea cablurilor	2-5
2.6	Pornirea monitorului.....	2-6

Capitolul 3: Instrucțiuni generale

3.1	Meniu OSD (On-Screen Display)	3-1
3.1.1	Mod de reconfigurare	3-1
3.1.2	Prezentarea funcției OSD	3-1
3.2	Prezentare specificații	3-8
3.3	Dimensiuni contur.....	3-12
3.4	Depanare (întrebări frecvente).....	3-14
3.5	Mod de operare suportat	3-15

Notificări

Declarația Comisiei federale de comunicații

Acest dispozitiv respectă Secțiunea 15 din Regulamentul FCC. Funcționarea presupune următoarele două condiții:

- Acest dispozitiv nu provoacă interferențe dăunătoare și
- Acest dispozitiv trebuie să accepte orice interferență primită, inclusiv interferențele care pot cauza o funcționare nedorită.

Acest echipament a fost testat și s-a dovedit că respectă limitele pentru un dispozitiv digital de Clasa B, conform Secțiunii 15 din Regulamentul FCC. Aceste limite sunt destinate să furnizeze o protecție rezonabilă împotriva interferențelor dăunătoare dintr-o instalație rezidențială. Acest echipament generează, utilizează și poate radia energie pe frecvențe radio și, în cazul în care nu este instalat și utilizat în conformitate cu instrucțiunile, poate cauza interferențe dăunătoare pentru comunicațiile radio. Cu toate acestea, nu există nicio garanție că nu vor exista interferențe într-o anumită instalație. În cazul în care acest echipament cauzează interferențe dăunătoare pentru recepția radio sau a televiziunii, care poate fi determinată prin oprirea și pornirea echipamentului, utilizatorul este sfătuit să încerce să corecteze interferența prin intermediul uneia sau mai multor măsuri dintre următoarele:

- Reorientarea sau mutarea antenei de recepție.
- Mărirea distanței dintre echipament și receptor.
- Conectarea echipamentului la o priză dintr-un circuit diferit față de acela la care este conectat receptorul.
- Consultarea furnizorului sau a unui tehnician experimentat de radio/televiziune.



Utilizarea cablurilor ecranate pentru conectarea monitorului la placa video este necesară pentru asigurarea respectării regulamentului FCC. Schimbările sau modificările acestei unități care nu au fost aprobate în mod expres de către partea responsabilă cu conformitatea pot anula autoritatea utilizatorului de a folosi acest echipament.

Declarația Departamentului de comunicații canadian

Acest aparat digital nu depășește limitele de Clasa B pentru emisiile de zgomot radio ale unui aparat digital stabilite în Regulamentul privind interferențele radio al Departamentului de comunicații canadian.

Acest aparat digital de Clasa B respectă normele ICES-003 din Canada.

This Class B digital apparatus meets all requirements of the Canadian Interference - Causing Equipment Regulations.

Cet appareil numérique de la classe B respecte toutes les exigences du Règlement sur le matériel brouilleur du Canada.



Informații privind siguranța

- Înainte de configurarea monitorului, citiți cu atenție toate documentele care v-au fost furnizate în pachet.
- Pentru prevenirea incendiilor sau a pericolelor electrice, nu expuneți niciodată monitorul la ploaie sau umezeală.
- Nu încercați niciodată să deschideți carcasa monitorului. Tensiunile ridicate periculoase din interiorul monitorului vă pot provoca vătămări corporale grave.
- În cazul în care sursa de alimentare este defectă, nu încercați să o reparați de unul singur. Contactați un tehnician de service autorizat sau distribuitorul.
- Înainte de utilizarea produsului, asigurați-vă că toate cablurile sunt conectate în mod corect și că cablurile de alimentare nu sunt deteriorate. În cazul în care constatați deteriorări, contactați imediat distribuitorul.
- Sloturile și orificiile de pe partea din spate și de sus a carcasei au rolul de ventilare. Nu blocați aceste sloturi. Nu așezați niciodată acest produs lângă sau pe un radiator sau o sursă de căldură în cazul în care acesta nu are o ventilație corespunzătoare.
- Monitorul trebuie utilizat numai cu tipul de sursă de alimentare indicat pe etichetă. Dacă nu sunteți siguri de tipul de sursă de alimentare a locuinței dumneavoastră, consultați distribuitorul sau compania de electricitate locală.
- Folosiți ștecherul de alimentare corespunzător, care respectă standardele locale de electricitate.
- Nu supraîncărcați cablurile de alimentare multiplă și prelungitoarele. Supraîncărcarea poate cauza incendii sau șocuri electrice.
- Evitați praful, umiditatea și temperaturile extreme. Nu așezați monitorul într-o zonă în care poate deveni umed. Așezați monitorul pe o suprafață stabilă.
- Deconectați unitatea în timpul unei furtuni sau dacă aceasta nu va fi utilizată pentru o perioadă lungă de timp. Acest lucru va proteja monitorul de daunele cauzate de căderile de tensiune.
- Nu împingeți obiecte și nu turnați niciodată lichide de niciun fel prin sloturile carcasei monitorului.
- Pentru asigurarea unei funcționări satisfăcătoare, utilizați monitorul numai cu computere din lista UL, care au prize configurate corespunzător, marcate cu 100-240V AC.
- În cazul în care întâmpinați probleme tehnice cu monitorul, contactați un tehnician de service autorizat sau distribuitorul.

- Reglarea controalelor de volum, precum și egalizatorul altor setări decât poziția centrală pot mări tensiunea de ieșire audio/căști și, prin urmare, nivelul de presiune al sunetului.
- Adaptorul este utilizat numai pentru acest monitor și nu trebuie utilizat în alte scopuri.
Dispozitivul dumneavoastră utilizează una dintre următoarele surse de alimentare:
- Producător: Delta Electronics Inc., Model: ADP-90YD B (VG27AQL1A)/ADP-65GD BCB5 (VG27AQ1A)



Acest simbol cu un coș de gunoi mobil tăiat indică faptul că produsul (echipament electric sau electronic, și bateria cu celule care conțin mercur) nu trebuie eliminate la un loc cu deșeurile municipale. Vă rugăm să verificați reglementările locale pentru eliminarea produselor electronice.

Îngrijire și curățare

- Înainte de ridicarea și re poziționarea monitorului, este bine să deconectați cablurile, inclusiv cablul de alimentare. Urmați tehnicile de ridicare corect atunci când re poziționați monitorul. Atunci când ridicați sau transportați monitorul, prindeți de marginile acestuia. Nu ridicați monitorul de picior sau de cablu.
- Curățare. Opriiți monitorul și deconectați cablul de alimentare. Curățați suprafața monitorului cu o lavetă non-abrazivă, care nu lasă scame. Petele persistente pot fi îndepărtate cu o lavetă umezită cu dergent mediu.
- Evitați utilizarea unui detergent care conține alcool sau acetonă. Folosiți un detergent destinat utilizării pentru monitoare. Nu pulverizați niciodată detergent direct pe ecran, deoarece acesta se poate scurge în interiorul monitorului și poate provoca șocuri electrice.

Următoarele simptome ale monitorului sunt normale:

- Ecranul poate să pâlpeie în timpul primei utilizări din cauza naturii luminii fluorescente. Opriiți comutatorul de alimentare și porniți-l din nou pentru a vă asigura că pâlpeitul dispare.
- Este posibil să observați o strălucire ușor neuniformă pe ecran, în funcție de fundalul de desktop utilizat.
- Atunci când o singură imagine este afișată timp de mai multe ore, după schimbarea acesteia poate să rămână un ecou al ecranului precedent. Ecranul va reveni apoi ușor sau puteți opri comutatorul de alimentare pe durata acestor ore.
- Atunci când ecranul devine negru, clipește sau nu mai funcționează, contactați distribuitorul sau centrul de servicii pentru reparare. Nu reparați ecranul de unul singur!

Simboluri utilizate în acest ghid



ATENȚIE: Informație pentru prevenirea accidentărilor personale atunci când încercați să rezolvați o sarcină.



AVERTISMENT: Informație pentru prevenirea daunelor componentelor atunci când încercați să rezolvați o sarcină.



IMPORTANT: Informații pe care **TREBUIE** să le urmați pentru rezolvarea unei sarcini.



OBSERVAȚIE: Sfaturi și informații suplimentare pentru a vă ajuta să rezolvați o sarcină.

Unde puteți găsi mai multe informații

Consultați următoarele surse pentru informații suplimentare și pentru actualizări despre produse și software.

1. Website-urile ASUS

Website-urile ASUS din întreaga lume oferă informații actualizate despre produsele hardware și software ASUS. Consultați <http://www.asus.com>.

2. Documentație opțională

Pachetul produsului dumneavoastră poate include documente opționale, adăugate de către distribuitorul dumneavoastră. Aceste documente nu fac parte din pachetul standard.

Takeback Services

ASUS recycling and takeback programs come from our commitment to the highest standards for protecting our environment. We believe in providing solutions for our customers to be able to responsibly recycle our products, batteries and other components as well as the packaging materials.

Please go to <http://csr.asus.com/english/Takeback.htm> for detail recycling information in different region.

Informații despre produs pentru eticheta UE privind eficiența energetică



VG27AQ1A



VG27AQL1A

1.1 Bun venit!

Vă mulțumim că ați achiziționat monitorul LCD ASUS®!

Cel mai nou monitor LCD cu ecran lat de la ASUS oferă un afișaj mai mare, mai luminos și mai clar, plus o serie de funcții care vă îmbunătățesc experiența de vizionare.

Cu aceste funcții vă puteți bucura de confortul și experiența vizuală încântătoare pe care v-o oferă monitorul!

1.2 Conținutul ambalajului

Verificați dacă ambalajul dumneavoastră conține următoarele elemente:

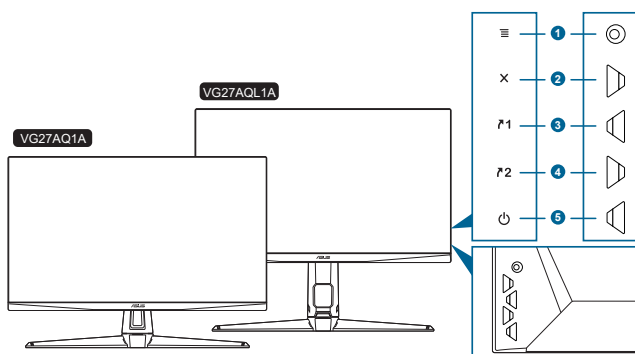
- ✓ Monitor LCD
- ✓ Bază monitor
- ✓ Ghid rapid de utilizare
- ✓ Garanție
- ✓ Adaptor pentru alimentare
- ✓ Cablu de alimentare
- ✓ Cablu DisplayPort (opțional)
- ✓ Cablu HDMI (opțional)
- ✓ Cablu USB (opțional)




În cazul în care unul dintre elementele de mai sus este deteriorat sau lipsește, contactați imediat distribuitorul.

1.3 Prezentare monitor

1.3.1 Partea frontală



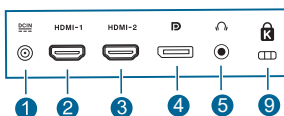
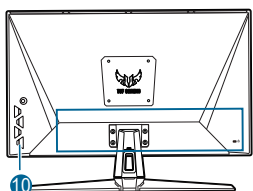
1. Butonul **☰** (**⊙** pe 5 direcții):
 - Activează meniul OSD. Acționează elementul selectat din meniul OSD.
 - Mărește/micșorează valorile sau mută selecția în sus/jos/stânga/dreapta.
 - Afișează bara pentru selecția intrării, atunci când monitorul intră în modul de așteptare sau afișează mesajul „FĂRĂ SEMNAL”.
2. Butonul **X**
 - Ieșe din elementul meniului OSD.
 - Afișează bara pentru selecția intrării, atunci când monitorul intră în modul de așteptare sau afișează mesajul „FĂRĂ SEMNAL”.
 - Activează și dezactivează funcția Blocare taste, la o apăsare continuă de aproximativ 5 secunde.
3. **↶1** Buton Scurtătură 1:
 - Implicit: GamePlus.
 - Pentru a schimba funcția scurtăturii, accesați meniul MyFavorite > Scurtătură > Scurtătură 1.
 - Afișează bara pentru selecția intrării, atunci când monitorul intră în modul de așteptare sau afișează mesajul „FĂRĂ SEMNAL”.
4. **↶2** Buton Scurtătură 2:
 - Implicit: GameVisual.
 - Pentru a schimba funcția scurtăturii, accesați meniul MyFavorite > Scurtătură > Scurtătură 2.
 - Afișează bara pentru selecția intrării, atunci când monitorul intră în modul de așteptare sau afișează mesajul „FĂRĂ SEMNAL”.

5. Buton de pornire/indicator de pornire 
 - Pornește/oprește monitorul.
 - Descrierea culorilor indicatorului de pornire este prezentată în tabelul de mai jos.

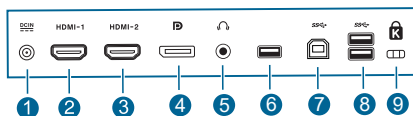
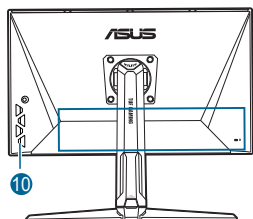
Stare	Descriere
Alb	PORNIT
Auriu	Mod de așteptare/Fără semnal
OPRIT	OPRIT

1.3.2 Partea din spate

VG27AQ1A



VG27AQL1A



1. **Port DC-IN.** La acest port se conectează cablul de alimentare.
2. **Port HDMI.** Acest port este utilizat pentru conectarea unui dispozitiv compatibil HDMI.
3. **Port HDMI.** Acest port este utilizat pentru conectarea unui dispozitiv compatibil HDMI.
4. **DisplayPort.** Acest port este utilizat pentru conectarea unui dispozitiv compatibil cu DisplayPort.
5. **Mufă jack pentru căști.** Acest port este disponibil numai atunci când este conectat un cablu HDMI/DisplayPort.
6. Acest port este destinat doar pentru lucrările de service. (USB tip A)
7. **USB Tip B.** Acest port este utilizat pentru conectarea unui cablu USB upstream. Conexiunea activează porturile USB de pe monitor.
8. **USB Tip A.** Aceste porturi sunt utilizate pentru conectarea la dispozitive USB, precum o tastatură/mouse USB, stick USB, etc.


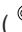

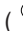

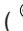







9. Slot de blocare Kensington.


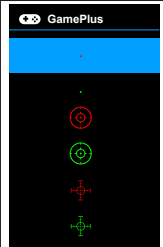

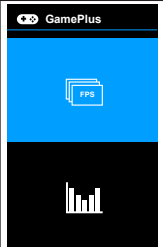

10. Butoane de control.

1.3.3 Funcția GamePlus

Funcția GamePlus oferă un set de instrumente și crează un mediu de joc mai bun pentru utilizatorii care joacă diferite tipuri de jocuri. Reticulul suprapus cu 6 opțiuni diferite de reticule vă permite să îl alegeți pe cel mai potrivit pentru jocul pe care îl jucați. De asemenea, există un cronometru pe ecran, pe care îl puteți poziționa în partea stângă a ecranului pentru a putea urmări timpul de joc, în timp de contorul FPS (cadre pe secundă) vă afișează cât de bine rulează jocul. Alinierea afișajului prezintă linii de aliniere pe cele 4 laturi ale ecranului, devenind un instrument simplu și util pentru alinierea perfectă a mai multor monitoare. Funcția Lunetist (disponibilă doar atunci când opțiunea HDR este dezactivată pe dispozitivul dvs.) este personalizată pentru jocurile de tip Shooter la persoana întâi. Puteți selecta raportul de mărire și tipul de aliniere în secvență.

Pentru activarea funcției GamePlus:

1. Apăsați tasta rapidă GamePlus.
2. Mutați butonul  () în sus/jos pentru a alege dintre diferite funcții.
3. Apăsați butonul  () sau mutați butonul  () spre dreapta pentru a confirma funcția aleasă și mutați butonul  () în sus/jos pentru a naviga prin setări. Mutați butonul  () spre stânga pentru revenire la ecranul anterior, închidere și ieșire.
4. Selectați setarea dorită și apăsați butonul  () pentru a o activa. Apăsați butonul  pentru a o dezactiva.

Meniu principal GamePlus	GamePlus — Punct ochit	GamePlus — Temporizator	GamePlus — Contor FPS	GamePlus — Lunetist
				

1.3.4 Funcția GameVisual

Funcția GameVisual vă ajută să selectați dintre diferite moduri de imagine într-un mod practic.

Pentru activarea funcției GameVisual:

Apăsați în mod repetat tasta rapidă GameVisual pentru selectare.

- **Mod peisaj:** Aceasta este cea mai bună alegere pentru afișarea de imagini cu peisaje prin intermediul tehnologiei GameVisual™ Video intelligence.
- **Mod curse:** Aceasta este cea mai bună alegere pentru a juca jocuri de curse prin intermediul tehnologiei GameVisual™ Video intelligence.
- **Mod cinema:** Aceasta este cea mai bună alegere pentru vizionarea de filme prin intermediul tehnologiei GameVisual™ Video intelligence.
- **Mod RTS/RPG:** Aceasta este cea mai bună alegere pentru a juca jocuri de tip Strategie în timp real (RTS)/Joc de rol (RPG) prin intermediul tehnologiei GameVisual™ Video intelligence.
- **Mod FPS:** Aceasta este cea mai bună alegere pentru a juca jocuri de tip Shooter la persoana întâi prin intermediul tehnologiei GameVisual™ Video intelligence.
- **Mod sRGB:** Aceasta este cea mai bună alegere pentru vizualizarea de fotografii și elemente grafice de pe PC.
- **MOBA Mode:** Aceasta este cea mai bună alegere pentru a juca jocuri online de tip Arenă de luptă cu mai mulți jucători prin intermediul tehnologiei GameVisual™ Video intelligence.



-
- În Modul curse, următoarele funcții nu pot fi configurate de către utilizator: Saturație, Ton strat, ASCR.
 - În Modul sRGB, următoarele funcții nu pot fi configurate de către utilizator: Strălucire, Contrast, Saturație, Culoare temperatură, Ton strat, ASCR.
 - În Modul MOBA, următoarele funcții nu pot fi configurate de către utilizator: Saturație, Ton strat, ASCR.
-

2.1 Asamblarea piciorului/bazei monitorului

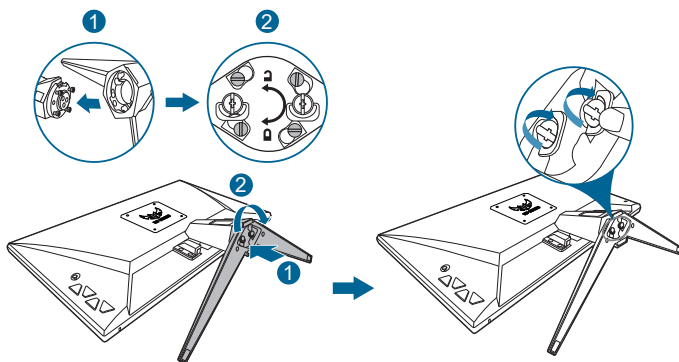
Pentru asamblarea bazei monitorului:

1. Așezați partea frontală a monitorului pe o masă.
2. Atașați baza la picior, asigurându-vă că agățătoarea de pe picior pătrunde în canelura bazei.
3. Fixați baza pe picior cu ajutorul șurubului/șuruburilor.

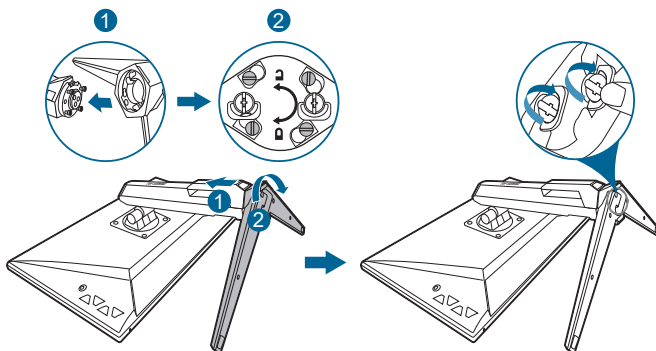


Vă recomandăm să acoperiți suprafața mesei cu un material moale pentru a preveni deteriorarea monitorului.

VG27AQ1A



VG27AQL1A

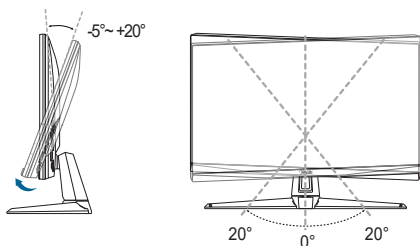


Dimensiune șurub bază: M6 x 16,2 mm.

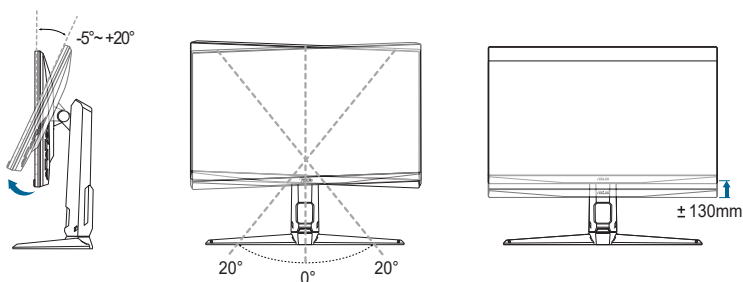
2.2 Reglarea monitorului

- Pentru o vizualizare optimă, vă recomandăm să priviți direct spre monitor și apoi să reglați monitorul la unghiul care vă este cel mai confortabil.
- Țineți suportul pentru a preveni căderea monitorului în timpul modificării unghiului.
- VG27AQ1A: Unghiul recomandat este între $+20^\circ$ și -5° (pentru înclinare)/ $+20^\circ$ și -20° (pentru rotire).
- VG27AQL1A: Unghiul recomandat este între $+20^\circ$ și -5° (pentru înclinare)/ $+20^\circ$ și -20° (pentru rotire)/ ± 130 mm (pentru reglarea înălțimii)/ 90° (pentru vizualizare tip portret).

VG27AQ1A



VG27AQL1A



(Înclinare)

(Rotire)

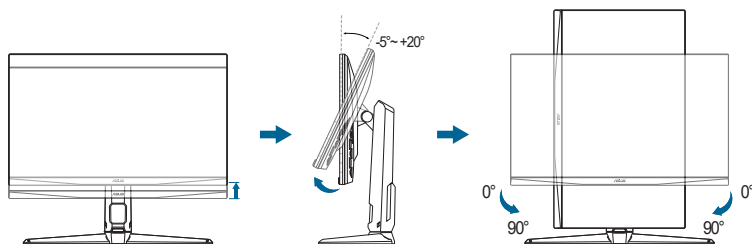
(Reglare înălțime)



Este normal ca monitorul să se clatine puțin atunci când reglați unghiul de vizualizare.

Pivotarea monitorului (doar VG27AQL1A)

1. Ridicați monitorul în poziția cea mai înaltă.
2. Înclinați monitorul la unghiul maxim.
3. Pivotați monitorul la unghiul dorit.



Este normal ca monitorul să se clatine puțin atunci când reglați unghiul de vizualizare.

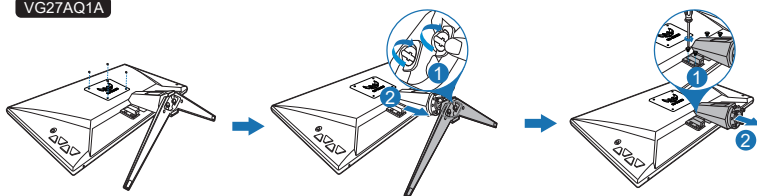
2.3 Demontarea piciorului (pentru montare pe perete VESA)

Piciorul/Baza demontabil(ă) a(l) acestui monitor este proiectat(ă) special pentru montarea pe perete VESA.

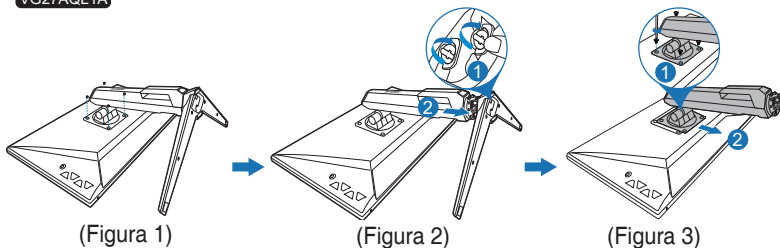
Pentru demontarea piciorului/bazei:

1. Așezați partea frontală a monitorului pe o masă.
2. Îndepărtați gumele din cele patru găuri de șurub. (Figura 1)
3. Îndepărtați baza (Figura 2).
4. Folosiți o șurubelniță pentru a scoate șurubul din balamă (Figura 3), apoi îndepărtați balamaua.

VG27AQ1A



VG27AQL1A



Vă recomandăm să acoperiți suprafața mesei cu un material moale pentru a preveni deteriorarea monitorului.

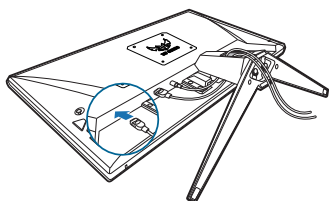


- Setul de montare pe perete VESA (100 x 100 mm) este achiziționat separat.
- Utilizați doar console de montare pe perete certificate UL cu greutatea/sarcina minimă de 22,7kg (dimensiune șurub: M4 x 10 mm)

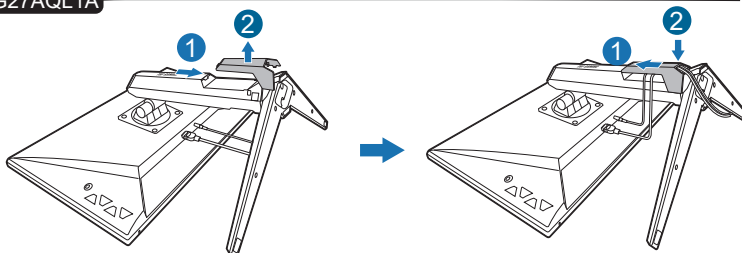
2.4 Gestionarea cablurilor

Puteți organiza cablurile utilizând orificiul de gestionare a cablurilor. Îndepărtați capacul înainte de a introduce cablurile prin orificiu, iar apoi așezați la loc capacul.

VG27AQ1A



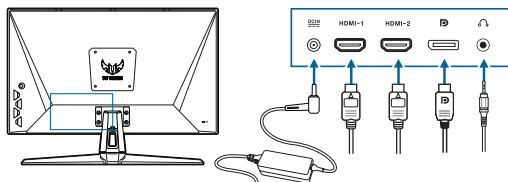
VG27AQL1A



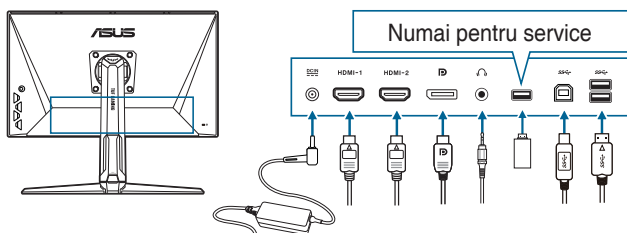
2.5 Conectarea cablurilor

Conectați cablurile respectând următoarele instrucțiuni:

VG27AQ1A



VG27AQL1A





- **Pentru conectarea cablului de alimentare:**
 - a. Conectați cu grijă adaptorul pentru alimentare la intrarea DC a monitorului.
 - b. Conectați un capăt al cablului de alimentare la adaptorul pentru alimentare și celălalt la o priză.
- **Pentru conectarea cablului DisplayPort/HDMI:**
 - a. Conectați un capăt al cablului DisplayPort/HDMI la mufa DisplayPort/HDMI a monitorului.
 - b. Conectați celălalt capăt al cablului DisplayPort/HDMI la mufa DisplayPort/HDMI a computerului dumneavoastră.
- **Pentru utilizarea căștilor:** Conectați mufa căștilor la mufa jack pentru căști a monitorului atunci când este utilizat un semnal HDMI sau DisplayPort.
- **Pentru utilizarea porturilor USB 3.0:** Luați cablul USB 3.0 furnizat și conectați capătul mai mic (de tip B) al cablului USB upstream la portul USB upstream al monitorului și capătul mai mare (de tip A) la portul USB 3.0 al computerului dumneavoastră. Asigurați-vă că pe computerul dumneavoastră aveți instalată cea mai nouă versiune a sistemului de operare Windows 7/Windows 8.1/Windows 10. Acest lucru va permite funcționarea porturilor USB de pe monitor.



Când aceste cabluri sunt conectate, puteți selecta semnalul dorit de la elementul Selectare introducere din meniul OSD.

2.6 Pornirea monitorului

Apăsați butonul de pornire . Consultați paginile 1-2 pentru locația butonului de pornire. Indicatorul de pornire  se va aprinde cu o lumină de culoare albă, arătând că monitorul este PORNIT.

3.1 Meniu OSD (On-Screen Display)

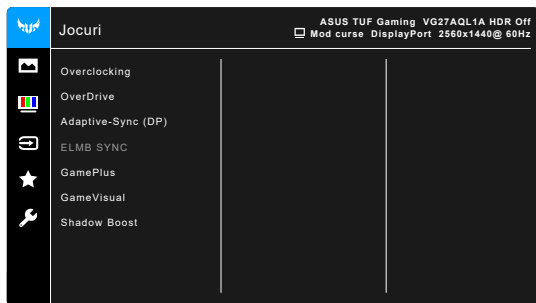
3.1.1 Mod de reconfigurare





1. Apăsați butonul () pentru a activa meniul OSD.
2. Apăsați butonul () în sus/jos pentru a naviga printre funcții. Selectați funcția dorită și apăsați butonul () pentru a o activa. În cazul în care funcția selectată are un sub-meniu, apăsați butonul () din nou în sus/jos pentru a naviga printre funcțiile sub-meniului. Selectați funcția dorită din sub-meniu și apăsați butonul () sau apăsați butonul () spre dreapta pentru activare.
3. Apăsați butonul () în sus sau în jos pentru a modifica setările funcției selectate.
4. Pentru a ieși și salva meniul OSD, apăsați butonul sau apăsați () spre stânga în mod repetat, până când meniul OSD dispare. Pentru reglarea altor funcții, repetați pașii 1-3.

3.1.2 Prezentarea funcției OSD

1. Jocuri



- **Overclocking:**

- * **PORNIT:** Această funcție vă permite să reglați rata de reîmprospătare.
- * **Rată max. de reîmprospătare:** Vă permite să selectați o rată maximă de reîmprospătare de 170Hz (doar pentru intrarea DisplayPort). După selectare, apăsați butonul  (), pentru a activa setarea.



Funcția Overclocking poate provoca tremurul imaginii. Pentru a reduce astfel de efecte, deconectați cablul DisplayPort și folosiți meniul OSD al monitorului pentru a încerca din nou cu o valoare mai sigură pentru Rata maximă de reîmprospătare.

- **OverDrive:** Îmbunătățește timpul de răspuns al nivelului de gri al panoului LCD.



Această funcție nu este disponibilă atunci când **ELMB / ELMB SYNC** este activat.

- **Adaptive-Sync (DP)/Variable Refresh Rate:** Permite unei surse video compatibile Adaptive-Sync* să regleze dinamic rata de reîmprospătare a ecranului, bazat pe frecvența cadrelor unui conținut tipic, pentru o actualizare a afișajului caracterizată de eficiență energetică, lipsa întreruperilor și latență redusă.



- **Adaptive-Sync (DP)/Variable Refresh Rate** poate fi activat doar în intervalul 48 Hz-144 Hz pentru HDMI, și 48 Hz-170 Hz pentru DisplayPort.
- Pentru procesoarele grafice compatibile, cerințele minime de PC privind driverele și sistemul, vă rugăm să contactați producătorii procesoarelor grafice.

- **ELMB SYNC** (pentru VG27AQL1A): Vă permite să activați funcția atunci când opțiunea **Adaptive-Sync (DP)/Variable Refresh Rate** este pornită. Această funcție elimină forfecarea imaginii, reduce neclaritatea și efectul de remanență a imaginii în timpul jocurilor.



Când **Adaptive-Sync (DP)/Variable Refresh Rate** este oprit, această funcție poate fi activată doar atunci când rata de reîmprospătare are valoarea de 120 Hz, 144 Hz, 155 Hz, 160 Hz, 165 Hz sau 170 Hz.

- **ELMB** (pentru VG27AQ1A) (doar DisplayPort/DVI): Pornește/oprește funcția ELMB (neclaritate extrem de scăzută cauzată de mișcare). Această funcție este disponibilă când rata de reîmprospătare este de 120 Hz, 144 Hz, 155 Hz, 160 Hz, 165 Hz sau 170 Hz.



Pentru a activa funcția **ELMB**, dezactivați mai întâi funcția **Adaptive-Sync (DP)/Variable Refresh Rate**.

- **GamePlus:** Pentru detalii, consultați "1.3.3 Funcția GamePlus".
- **GameVisual:** Pentru detalii, consultați "1.3.4 Funcția GameVisual".
- **Shadow Boost:** Îmbunătățirea culorilor închise reglează curba gama a monitorului pentru a îmbogăți tonurile întunecate dintr-o imagine, făcând scenele și obiectele mai întunecate mai ușor de văzut.



Această funcție este disponibilă doar în Modul curse, Modul RTS/RPG, Modul FPS sau Modul sRGB.

2. Imagine



- **Strălucire:** Intervalul reglabil este între 0 și 100.



Această funcție nu este disponibilă atunci când **ELMB / ELMB SYNC** este activat.

- **Contrast:** Intervalul reglabil este între 0 și 100.
- **HDR:** Conține două moduri HDR.
 - * **ASUS Gaming HDR:** Este modul HDR pe care ASUS l-a ajustat special pentru a obține performanță HDR.
 - * **ASUS Cinema HDR:** Respectă standardul VESA Display HDR.



Când este detectat conținut HDR, va fi afișat mesajul "HDR POR.". La afișarea conținutului HDR, următoarele funcții nu sunt disponibile: ELMB Sync, Lunetist, GameVisual, Shadow Boost, Strălucire, Contrast, ASCR, Control aspect, Filtru Lumină Albastră, Culoare temperatură, Gama, Saturație, Estompere dinamică (setată pe **PORNIT**).

- **Estompere dinamică** (pentru VG27AQL1A): Se sincronizează cu conținutul în timpul modificării contrastului, pentru a realiza estomparea dinamică a iluminării de fundal.
- **VividPixel:** Intensifică conturul imaginii afișate și generează pe ecran imagini de înaltă calitate.

- **ASCR:** Activează/Dezactivează funcția ASCR (Raport contrast inteligent ASUS).



- Această funcție nu este disponibilă (setată pe **OPRIT**) atunci când opțiunea **Estompare dinamică** (pentru VG27AQL1A) este activată.
- Această funcție este disponibilă numai în **Mod peisaj**, **Mod cinema**, **Mod RTS/RPG** sau **Mod FPS**.

- **Control aspect:** Reglează raportul de aspect la **Plin** sau **4:3**.



Această funcție nu este disponibilă când este activată funcția **Adaptive-Sync** sau **HDR**.

- **Filtru Lumină Albastră**

- * **Nivel 0:** Nicio schimbare.
- * **Nivel 1~4:** Cu cât nivelul este mai mare, cu atât este dispersată mai puțină lumină albastră. Atunci când Filtrul Lumină Albastră este activat, setările implicite pentru Modul curse vor fi importate în mod automat. Între Nivelul 1 și Nivelul 3, funcția Strălucire poate fi configurată de către utilizator. Nivelul 4 este setarea optimizată. Aceasta respectă Certificarea TUV pentru emisia de lumină albastră. Funcția de Strălucire nu poate fi configurată de către utilizator.

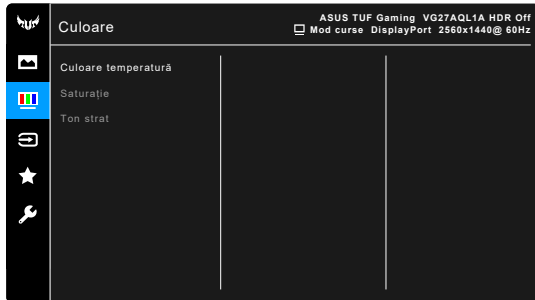


Consultați recomandările de mai jos, pentru a atenua stresul asupra ochilor:

- Dacă se lucrează ore îndelungate, se recomandă ca utilizatorii să-și mai mute privirea de la ecran o anumită perioadă de timp. După aproximativ 1 oră de lucru continuu la computer, se recomandă să fie luate scurte pauze (cel puțin 5 minute). Pauzele scurte și frecvente sunt mai eficiente decât o singură pauză mai lungă.
- Pentru a reduce la minimum stresul asupra ochilor și uscăciunea ochilor, utilizatorii trebuie să-și odihnească periodic ochii, focalizând asupra unor obiecte aflate la distanță mare.
- Exercițiile pentru ochi pot ajuta la reducerea stresului asupra ochilor. Repetați des aceste exerciții. Dacă stresul asupra ochilor continuă, vă rugăm să consultați un medic. Exerciții pentru ochi: (1) Priviți în sus și în jos în mod repetat (2) Rotiți încet ochii (3) Deplasați ochii pe diagonală.
- Lumina albastră de energie înaltă poate conduce la stres asupra ochilor și la apariția AMD (Degenerare maculară legată de vârstă). Filtrul de lumină albastră reduce 70% (max.) din lumina albastră dăunătoare, pentru a evita apariția CVS (Sindromul privitului la computer).

3. Culoare

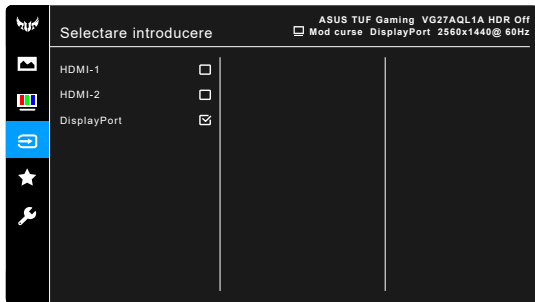
Setați culoarea dorită din acest meniu.



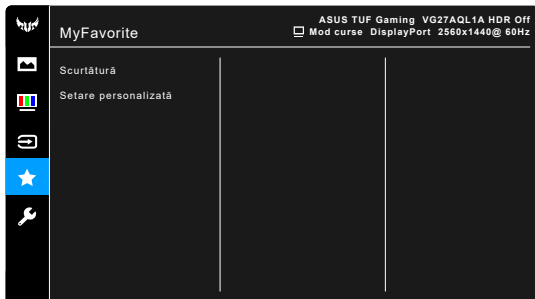
- **Culoare temperatură:** Conține 4 moduri, și anume Rece, Normal, Cald și Mod utilizator.
- **Saturație:** intervalul reglabil este între 0 și 100.
- **Ton strat:** Conține trei moduri de culoare, și anume Roșiatic, Natural și Gălbui.

4. Selectare introducere

În această funcție vă puteți selecta sursa de intrare dorită.



5. MyFavorite



- **Scurtătură:**

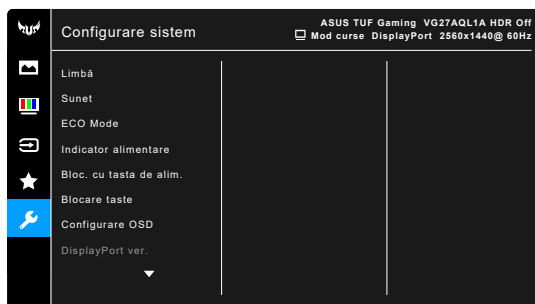
- * **Scurtătură 1/Scurtătură 2:** Setează funcțiile scurtăturii pentru butoanele scurtăturilor.



Când o anumită funcție este selectată sau activată, iar butonul scurtăturii e posibil să nu o poată accepta. Opțiuni de funcții disponibile pentru scurtătură: GamePlus, GameVisual, Strălucire, Contrast, HDR, Filtru Lumină Albastră, Culoare temperatură, Volum.

- **Setare personalizată:** Încarcă/Salvează toate setările de pe monitor.

6. Configurare sistem



- **Limbă:** Pentru fiecare selecție există 21 de limbi, inclusiv engleză, franceză, germană, italiană, spaniolă, olandeză, portugheză, rusă, cehă, croată, poloneză, română, maghiară, turcă, chineză simplificată, chineză tradițională, japoneză, coreeană, thailandeză, indoneziană, persană.
- **Sunet:** Setează setările sunetului din acest meniu.
 - * **Volum:** Intervalul reglabil este între 0 și 100.
 - * **Mut:** Activează sau dezactivează sunetul monitorului.
- **ECO Mode:** reduce consumul de energie.



- Această funcție nu este disponibilă (setată pe **OPRIT**) atunci când opțiunea **Estompare dinamică** (pentru VG27AQL1A) este activată.
- Când este selectată această funcție, următoarele funcții nu sunt disponibile: **ASCR, Strălucire, Contrast, ELMB.**

- **Indicator alimentare:** Pornește/Oprește indicatorul LED al alimentării.
- **Bloc. cu tasta de alim.:** Activează sau dezactivează tasta de alimentare.
- **Blocare taste:** Pentru dezactivarea tuturor tastelor pentru funcții. Apăsati **X** timp de cel puțin 5 secunde pentru a anula funcția blocării tastelor.

- **Configurare OSD:**
 - * Reglează pauză OSD între 10 și 120 de secunde.
 - * Activează sau dezactivează funcția DDC/CI.
 - * Reglează fundalul OSD de la opac la transparent.
- **DisplayPort ver.:** Compatibilitatea cu placa video. Selectați **DisplayPort 1.1** sau **DisplayPort 1.2+HDR** după versiunea DP a plăcii video.



DisplayPort 1.1 este disponibil doar atunci când funcțiile **Overclocking** și **Adaptive-Sync (DP)/Variable Refresh Rate** sunt oprite.

- **Informații:** Afișează informațiile despre monitor.
- **Resetare totală:** „Da” vă permite să restabiliți setările implicite.

3.2 Prezentare specificații

VG27AQL1A

Tip panou	TFT LCD
Dimensiune panou	Ecran lat de 27" W (16:9, 68,5 cm)
Rezoluție maximă	2560 x 1440
Dimensiune pixeli	0,2331 mm x 0,2331 mm
Strălucire (tipică)	350 cd/m ² , 400 cd/m ² (cu HDR activat)
Raport contrast (tipic)	1000:1
Raport contrast (max.)	100.000.000:1 (cu ASCR activat)
Unghi de vizualizare (O/V) CR>10	178°/178°
Culori afișaj	1,073 G
Timp de răspuns	3 ms (de la gri la gri), 1 ms MPRT
Selectie culoare temperatură	4 culori de temperatură
Intrare analogică	Fără
Intrare digitală	HDMI v2.0 x 2, DisplayPort v1.2 x 1
Mufă jack pentru căști	Da
Intrare audio	Fără
Difuzor (încorporat)	2 W x 2 Stereo, RMS
Port USB 3.0	Upstream x 1, downstream x 2
Culori	Negru
LED pornire	Alb (Pornit)/Aurii (În așteptare)
Înclinare	+20° ~ -5°
Pivotare	+90° ~ -90°
Rotire	+20° ~ -20°
Reglare înălțime	130 mm
Montare pe perete VESA	100 x 100 mm
Blocare Kensington	Da
Tensiune nominală	c.a.: 100~240 V c.c.: 19 V, 4,74 A (adaptor c.a.)
Consum energie	Pornit: < 26 W**, În așteptare: < 0,5 W, Oprit: < 0,3 W
Temperatură (în timpul funcționării)	0°C~40°C
Temperatură (în modul oprit)	-20°C~+60°C
Dimensiuni (L x Î x A) fără suport	615 x 367 x 51 mm
Dimensiuni (L x Î x A) cu suport	615 x 534 x 215 mm (în partea cea mai de sus) 615 x 404 x 215 mm (în partea cea mai de jos) 712 x 234 x 455 mm (ambalaj)
Greutate (estimativă)	6,6 kg (Net); 4,3 kg (fără suport); 9,0 kg (Brut)

Mai multe limbi	21 de limbi (engleză, franceză, germană, italiană, spaniolă, olandeză, portugheză, rusă, cehă, croată, poloneză, română, maghiară, turcă, chineză simplificată, chineză tradițională, japoneză, coreeană, thailandeză, indoneziană, persană)
Accesorii	Ghid rapid de utilizare, garanție, adaptor pentru alimentare, cablu de alimentare, cablu DisplayPort (opțional), cablu HDMI (opțional), cablu USB (opțional)
Conformitate și standarde	cTUVus, CB, CE, ErP, FCC, CCC, CU, RCM, BSMI, VCCI, RoHS, J-MOSS, WEEE, Windows 7 & 10 WHQL, CEL, MEPS, PSE, UkrSEPRO, KCC, E-Standby, TUV-Flicker Free, TUV-Low Blue Light, ICES-3, PC Recycle, BIS, PSB, Vietnam Energy, CEC

***Specificații pot fi schimbate fără notificare.**

****Măsurând strălucirea de 200 niți a unui ecran, fără conexiune audio/USB/Cititor card.**

VG27AQ1A

Tip panou	TFT LCD
Dimensiune panou	Ecran lat de 27"W (16:9, 68,5 cm)
Rezoluție maximă	2560 x 1440
Dimensiune pixeli	0,2331 mm x 0,2331 mm
Strălucire (tipică)	250 cd/m ²
Raport contrast (tipic)	1000:1
Raport contrast (max.)	100.000.000:1 (cu ASCR activat)
Unghi de vizualizare (O/V) CR>10	178°/178°
Culori afișaj	1,073 G
Timp de răspuns	3 ms (de la gri la gri), 1 ms MPRT
Selectie culoare temperatură	4 culori de temperatură
Intrare analogică	Fără
Intrare digitală	HDMI v2.0 x 2, DisplayPort v1.2 x 1
Mufă jack pentru căști	Da
Intrare audio	Fără
Difuzor (încorporat)	2 W x 2 Stereo, RMS
Port USB 3.0	Fără
Culori	Negru
LED pornire	Alb (Pornit)/Aurii (În așteptare)
Înclinare	+20° ~ -5°
Pivotare	Fără
Rotire	+20° ~ -20°
Reglare înălțime	Fără
Montare pe perete VESA	100 x 100 mm
Blocare Kensington	Da
Tensiune nominală	c.a.: 100~240 V c.c.: 19 V, 3,42 A (adaptor c.a.)
Consum energie	Pornit: < 35 W**, În așteptare: < 0,5 W, Oprit: < 0,3 W
Temperatură (în timpul funcționării)	0°C~40°C
Temperatură (în modul oprit)	-20°C~+60°C
Dimensiuni (L x Î x A) fără suport	615 x 367 x 51 mm
Dimensiuni (L x Î x A) cu suport	615 x 455 x 214 mm 689 x 194 x 510 mm (ambalaj)
Greutate (estimativă)	5,4 kg (Net); 4,3 kg (fără suport); 7,6 kg (Brut)
Mai multe limbi	21 de limbi (engleză, franceză, germană, italiană, spaniolă, olandeză, portugheză, rusă, cehă, croată, poloneză, română, maghiară, turcă, chineză simplificată, chineză tradițională, japoneză, coreeană, thailandeză, indoneziană, persană)

Accesorii	Ghid rapid de utilizare, garanție, adaptor pentru alimentare, cablu de alimentare, cablu DisplayPort (opțional), cablu HDMI (opțional)
Conformitate și standarde	cTUVus, CB, CE, ErP, FCC, CCC, CU, RCM, BSMI, VCCI, RoHS, J-MOSS, WEEE, Windows 7 & 10 WHQL, CEL, MEPS, PSE, UkrSEPRO, KCC, E-Standby, TUV-Flicker Free, TUV-Low Blue Light, ICES-3, PC Recycle, BIS, PSB, Vietnam Energy, CEC

***Specificații pot fi schimbate fără notificare.**

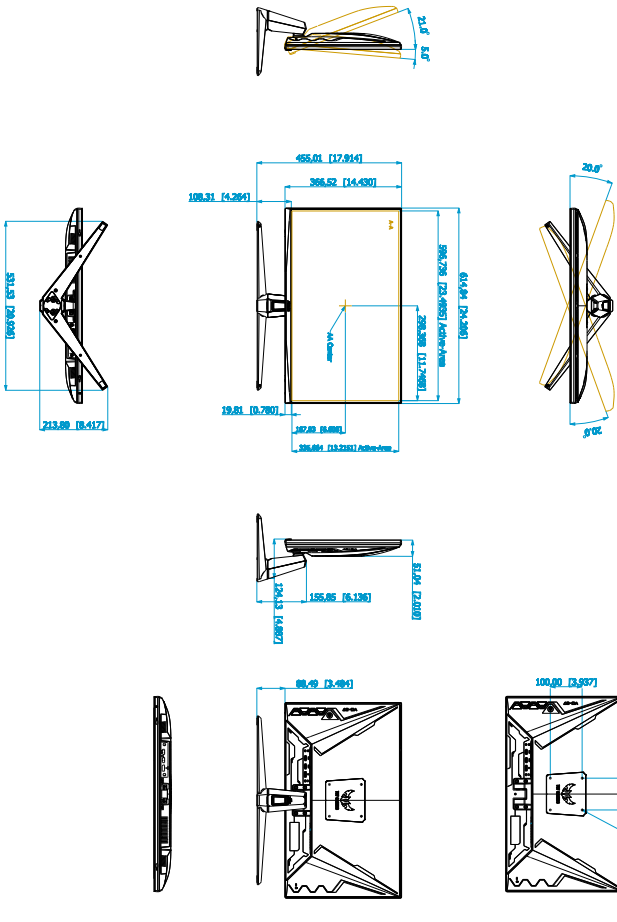
****Măsurând strălucirea de 200 niți a unui ecran, fără conexiune audio/USB/Cititor card.**

VG27AQ1A


ASUS VG27AQ1A Outline Dimension

*Unit:mm(inch)

Swivel: +/- 20 Degree



3.4 Depanare (Întrebări frecvente)

Problemă	Soluție posibilă
LED-ul de pornire nu este PORNIT	<ul style="list-style-type: none">• Apăsăți butonul  pentru a verifica dacă monitorul este pe modul PORNIT.• Verificați dacă cablul de alimentare este conectat în mod corespunzător la monitor și la priza de alimentare.
LED-ul de pornire este auriu și ecranul nu afișează nicio imagine	<ul style="list-style-type: none">• Verificați dacă monitorul și computerul sunt pe modul PORNIT.• Asigurați-vă că cablul de semnal este conectat în mod corespunzător la monitor și la computer.• Verificați cablul de semnal și asigurați-vă că niciunul dintre pini nu este îndoit.• Conectați computerul la alt monitor disponibil pentru a verifica dacă computerul funcționează în mod corespunzător.
Imaginea afișată este prea luminoasă sau prea întunecată	<ul style="list-style-type: none">• Reglați setările pentru Contrast sau Strălucire prin intermediul OSD.
Imaginea afișată sacadează sau pe aceasta se observă un model de undă	<ul style="list-style-type: none">• Asigurați-vă că cablul de semnal este conectat în mod corespunzător la monitor și la computer.• Mutați dispozitivele electrice care pot cauza interferențe electrice.
Imaginea afișată are defecte de culoare (albul nu arată alb)	<ul style="list-style-type: none">• Verificați cablul de semnal și asigurați-vă că niciunul dintre pini nu este îndoit.• Efectuați Resetarea totală prin intermediul OSD.• Reglați setările culorilor R/G/B sau selectați Culoare temperatură prin intermediul OSD.

3.5 Mod de operare suportat

Frecvență rezoluție	HDMI	DP
	Rată de reîmprospătare	Rată de reîmprospătare
640x480	60Hz	60Hz
640x480	67Hz	67Hz
640x480	72Hz	72Hz
640x480	75Hz	75Hz
720x400	70Hz	70Hz
800x600	56Hz	56Hz
800x600	60Hz	60Hz
800x600	72Hz	72Hz
800x600	75Hz	75Hz
832x624	75Hz	75Hz
1024x768	60Hz	60Hz
1024x768	70Hz	70Hz
1024x768	75Hz	75Hz
1152x864	75Hz	75Hz
1280x1024	60Hz	60Hz
1280x1024	75Hz	75Hz
1440x900	60Hz	60Hz
1920x1080	60Hz	60Hz
1920x1080	100Hz	100Hz
1920x1080	120Hz	120Hz
2560x1440	60Hz	60Hz
2560x1440	100Hz	100Hz
2560x1440	120Hz	120Hz
2560x1440	144Hz	144Hz
2560x1440	Nu este suportată	155Hz
2560x1440	Nu este suportată	160Hz
2560x1440	Nu este suportată	165Hz
2560x1440	Nu este suportată	170Hz

Când monitorul funcționează în modul video (adică nu afișează date), următoarele moduri de înaltă definiție vor fi suportate, pe lângă modul video cu definiție standard.

Temporizare video

Frecvență rezoluție	HDMI	DP
	Rată de reîmprospătare	Rată de reîmprospătare
720x480P	59,94Hz	Nu este suportată
720x480P	60Hz	Nu este suportată
720x576P	50Hz	50Hz
1280x720P	50Hz	50Hz
1280x720P	59,94Hz	59,94Hz
1280x720P	60Hz	60Hz
1440x480P	Nu este suportată	59,94Hz
1440x480P	60Hz	60Hz
1440x576P	50Hz	50Hz
1920x1080P	30Hz	Nu este suportată
1920x1080P	50Hz	50Hz
1920x1080P	59,94Hz	59,94Hz
1920x1080P	60Hz	60Hz
1920x1080P	120Hz	120Hz